

The book cover features a dark green background with intricate white line-art illustrations of various plants, flowers, and butterflies. The illustrations are scattered around the text, creating a decorative border. The text is centered and uses a mix of serif and sans-serif fonts.

Juliet Diaz

# MAGIA ROŚLIN

SKUTECZNE RYTUAŁY,  
ZAKŁĘCIA, ELIKSIRY

200  
najpotężniejszych  
magicznych roślin

# MAGIA ROŚLIN

SKUTECZNE RYTUAŁY.  
ZAKŁĘCIA, ELIKSIRY





Juliet Diaz

# MAGIA ROŚLIN

SKUTECZNE RYTUAŁY,  
ZAKLĘCIA, ELIKSIRY

200  
najpotężniejszych  
magicznych roślin

REDAKCJA: Ewelina Kuryłowicz  
SKŁAD: Krzysztof Remiszewski  
PROJEKT OKŁADKI: Krzysztof Remiszewski  
ILUSTRACJE: Regina Milan  
TŁUMACZENIE: Barbara Szydłowska

Wydanie I  
Białystok 2021  
ISBN 978-83-8171-635-2

Tytuł oryginału: *Plant Witchery. Discover the Sacred Language, Wisdom, and Magic of 200 Plants*

PLANT WITCHERY  
Copyright © 2020 by Juliet Diaz  
Originally published in 2020 by Hay House UK Ltd.

© Copyright for the Polish edition by Studio Astropsychologii, Białystok 2020  
All rights reserved, including the right of reproduction in whole or in part in any form.

Wszelkie prawa zastrzeżone. Bez uprzedniej pisemnej zgody wydawcy żadna część tej książki nie może być powielana w jakimkolwiek procesie mechanicznym, fotograficznym lub elektronicznym ani w formie nagrania fonograficznego. Nie może też być przechowywana w systemie wyszukiwania, przesyłana lub w inny sposób kopiowana do użytku publicznego lub prywatnego – w inny sposób niż „dozwolony użytek” obejmujący krótkie cytaty zawarte w artykułach i recenzjach.

Poczyniono wszystkie starania, aby upewnić się, że informacje zawarte w tej książce są pełne i dokładne. Niemniej jednak, ani wydawca, ani autor nie zajmują się udzielaniem profesjonalnych porad poszczególnym czytelnikom. Pomysły, procedury i sugestie zawarte w tej książce nie mają na celu zastąpienia konsultacji z lekarzem. Wszystkie sprawy dotyczące zdrowia wymagają nadzoru medycznego. Ani autor, ani wydawca nie ponoszą odpowiedzialności za jakiegokolwiek szkody, rzekomo wynikające z korzystania z informacji i sugestii zawartych w tej książce.



Bądź na bieżąco i śledź nasze wydawnictwo na Facebooku.  
[www.facebook.com/Wydawnictwo.Studio.Astropsychologii](http://www.facebook.com/Wydawnictwo.Studio.Astropsychologii)



STUDIO  
ASTROPSYCHOLOGII  
*jeszcze lepsze jutro*

15-762 Białystok  
ul. Antoniuk Fabr. 55/24  
85 662 92 67 – redakcja  
85 654 78 06 – sekretariat  
85 653 13 03 – dział handlowy – hurt  
85 654 78 35 – [www.talizman.pl](http://www.talizman.pl) – detal  
strona wydawnictwa: [www.studioastro.pl](http://www.studioastro.pl)

Więcej informacji znajdziesz na portalu [www.psychotronika.pl](http://www.psychotronika.pl)

PRINTED IN POLAND

Dla Matki Ziemi, która zawsze prowadzi mnie  
na mojej ścieżce i w duchowości. Dla twojej  
bezwarunkowej miłości, silnie działającego  
lekarstwa oraz czarującego ducha, który pomógł mi  
stać się przebudzoną istotą, jaką jestem obecnie.



Niech ta książka będzie twoim przewodnikiem,  
kiedy wejdziesz we wrodzone dary połączenia  
i komunikacji z naszą Matką Ziemią.  
Wyrażaj Roślinną Wiedźmę w całej jej Magii.



# SPIS TREŚCI

Lista rytuałów, zaklęć i eliksirów . . . . .	15
Witaj w Magii Roślin . . . . .	17

## CZĘŚĆ

### 1

#### CZYM JEST MAGIA ROŚLIN

Wymiana . . . . .	25
Czym jest Magia? . . . . .	27
Prawdziwa Magia . . . . .	29
Kim jest Roślinna Wiedźma? . . . . .	31
Stawanie się Roślinną Wiedźmą . . . . .	34
Nauka od starszych . . . . .	39
Jesteśmy naturą . . . . .	41

## CZĘŚĆ

### 2

#### SEKRETNY JĘZYK ROŚLIN

Język roślin . . . . .	47
Mądrość roślin . . . . .	49
Słońce i Księżyc . . . . .	53
Pory roku . . . . .	63
Jak rozwijać swoją relację z roślinami . . . . .	67
Codziennie ćwiczenia na kontakt z roślinami . . . . .	69

## CZĘŚĆ

## 3

## KOMPENDIUM ROŚLIN

Abre camino <i>Koanophyllon villosum</i> .....	82
Aglaonema <i>Aglaonema</i> .....	84
Akakcja <i>Acacia</i> .....	86
Aletra lecznicza <i>Aletris farinosa</i> .....	88
Aloes zwyczajny <i>Aloe vera</i> .....	91
Alokazja <i>Alocasia</i> .....	93
Anyż gwiazdzisty <i>Illicium verum</i> .....	95
Arizema trójlistkowa <i>Arisaema triphyllum</i> .....	96
Ashwagandha <i>Withania somnifera</i> .....	99
Awokado <i>Persea americana</i> .....	101
Banan <i>Musa</i> .....	104
Bazylia pospolita <i>Ocimum basilicum</i> .....	106
Bergamota <i>Citrus bergamia</i> .....	108
Bez czarny <i>Sambucus nigra</i> .....	109
Bieluń <i>Datura</i> .....	111
Bluszcz pospolity <i>Hedera</i> .....	113
Bokarnea odgięta <i>Beaucarnea recurvata</i> .....	115
Brzoza <i>Betula</i> .....	116
Bylica piołun <i>Artemisia absinthium</i> .....	118
Bylica pospolita <i>Artemisia vulgaris</i> .....	120
Cedr <i>Cedrus</i> .....	122
Centuria pospolita <i>Centaurium erythraea</i> .....	124
Chaber bławatek <i>Centaurea cyanus</i> .....	126
Chmiel zwyczajny <i>Humulus lupulus</i> .....	128
Ciemiernik <i>Helleborus</i> .....	129
Cykoria podróżnik <i>Cichorium intybus</i> .....	131



Cynamonowiec cejloński <i>Cinnamomum verum</i> . . . . .	133
Czartawa pospolita <i>Circaea lutetiana</i> . . . . .	135
Czepota puszysta (koci pazur) <i>Uncaria tomentosa</i> . . . . .	136
Czosnek pospolity <i>Allium sativum</i> . . . . .	138
Damiana <i>Turnera diffusa</i> . . . . .	140
Dąb biały <i>Quercus alba</i> . . . . .	143
Difenbachia <i>Dieffenbachia</i> . . . . .	145
Dracena <i>Dracena</i> . . . . .	147
Drapacz lekarski <i>Cnicus benedictus</i> . . . . .	148
Drzewo herbaciane <i>Melaleuca alternifolia</i> . . . . .	150
Drzewo sandałowe <i>Santalum</i> . . . . .	152
Dziewanna <i>Verbascum</i> . . . . .	154
Dzięgiel <i>Angelica</i> . . . . .	156
Dziurawiec zwyczajny <i>Hypericum perforatum</i> . . . . .	158
Echinacea <i>Echinacea</i> . . . . .	160
Epipremnum złociste <i>Epipremnum aureum</i> . . . . .	162
Eschynantus (kwiat szminka) <i>Aeschynanthus radicans</i> . . . . .	164
Eukaliptus <i>Eucalyptus</i> . . . . .	167
Fenkuł włoski <i>Foeniculum vulgare</i> . . . . .	169
Figowiec lirolistny fikus <i>Ficus lyrata</i> . . . . .	171
Figowiec pagodowy <i>Ficus religiosa</i> . . . . .	173
Fiołek afrykański <i>Saintpaulia ionantha</i> . . . . .	175
Fiołek motylkowy <i>Viola sororia</i> . . . . .	176
Głóg <i>Crataegus</i> . . . . .	178
Goryczka <i>Gentiana</i> . . . . .	181
Goździk ogrodowy <i>Dianthus caryophyllus</i> . . . . .	183
Goździkowiec korzenny <i>Syzygium aromaticum</i> . . . . .	185
Grubosz jajowaty <i>Crassula ovata</i> . . . . .	187
Gwiazdnica pospolita <i>Stellaria media</i> . . . . .	189
Hibiskus <i>Hibiscus</i> . . . . .	190

Hoja <i>Hoya</i> . . . . .	193
Hortensja <i>Hydrangea</i> . . . . .	194
Hyzop lekarski <i>Hyssopus officinalis</i> . . . . .	196
Imbir lekarski <i>Zingiber officinale</i> . . . . .	198
Irys <i>Iris</i> . . . . .	200
Jabłoń domowa <i>Malus domestica</i> . . . . .	201
Jałowiec pospolity <i>Juniperus communis</i> . . . . .	204
Jarząb pospolity <i>Sorbus aucuparia</i> . . . . .	206
Jaśmin lekarski <i>Jasminum officinale</i> . . . . .	209
Jukka karolińska <i>Yucca filamentosa</i> . . . . .	211
Kaktus <i>Cactaceae</i> . . . . .	214
Kaladium <i>Caladium</i> . . . . .	218
Kalatea <i>Calathea</i> . . . . .	220
Kalatea oppenheimiana <i>Ctenanthe oppenheimiana</i> . . . . .	221
Kalina olcholistna <i>Viburnum alnifolium</i> . . . . .	223
Klon <i>Acer</i> . . . . .	224
Kłaczę irysa <i>Iris</i> . . . . .	226
Kminek zwyczajny <i>Carum carvi</i> . . . . .	228
Kocimiętka właściwa <i>Nepeta cataria</i> . . . . .	230
Kokoryczka <i>Polygonatum</i> . . . . .	232
Koniczyna <i>Trifolium</i> . . . . .	234
Kopal <i>Protium copal</i> . . . . .	235
Koper ogrodowy <i>Anethum graveolens</i> . . . . .	237
Korzennik lekarski <i>Pimenta dioica</i> . . . . .	240
Kozłek lekarski <i>Valeriana officinalis</i> . . . . .	242
Kroton pstry <i>Codiaeum variegatum</i> . . . . .	244
Krwawnik pospolity <i>Achillea millefolium</i> . . . . .	246
Kurkuma <i>Curcuma longa</i> . . . . .	247
Lawenda <i>Lavandula</i> . . . . .	249
Leszczyna <i>Corylus</i> . . . . .	251

Lilak <i>Syringa</i> . . . . .	253
Lotos błękitny <i>Nymphaea caerulea</i> . . . . .	255
Lubczyk ogrodowy <i>Levisticum officinale</i> . . . . .	257
Lucerna siewna <i>Medicago sativa</i> . . . . .	259
Lwia paszcza <i>Antirrhinum</i> . . . . .	261
Łopian <i>Arctium</i> . . . . .	262
Magnolia <i>Magnolia</i> . . . . .	264
Majeranek <i>Origanum majorana</i> . . . . .	266
Malina <i>Rubus strigosus</i> . . . . .	267
Malwa <i>Alcea</i> . . . . .	269
Mandragora <i>Mandragora</i> . . . . .	271
Maranta leuconeura <i>Maranta leuconeura</i> . . . . .	273
Marchew zwyczajna <i>Daucus carota</i> . . . . .	274
Marco <i>Ambrosia peruviana</i> . . . . .	277
Melisa lekarska <i>Melissa officinalis</i> . . . . .	280
Męczennica <i>Passiflora</i> . . . . .	282
Mieczyk <i>Gladiolus</i> . . . . .	283
Miesiącznica roczna <i>Lunaria annua</i> . . . . .	285
Mięta <i>Mentha</i> . . . . .	288
Mięta polej <i>Mentha pulegium</i> . . . . .	290
Miłorząb dwukłapowy <i>Ginkgo biloba</i> . . . . .	291
Miodła pospolita <i>Melia azedarach</i> . . . . .	293
Miodunka <i>Pulmonaria</i> . . . . .	295
Mirt zwyczajny <i>Myrtus communis</i> . . . . .	296
Mniszek <i>Taraxacum</i> . . . . .	298
Monstera dziurawa <i>Monstera deliciosa</i> . . . . .	300
Morwa <i>Morus</i> . . . . .	302
Mucholówka amerykańska <i>Dionaea muscipula</i> . . . . .	303
Muszkatołowiec korzenny <i>Myristica fragrans</i> . . . . .	305
Myszopłoch kolczasty <i>Ruscus aculeatus</i> . . . . .	306

Nagietek lekarski <i>Calendula officinalis</i> . . . . .	309
Naparstnica <i>Digitalis</i> . . . . .	311
Nasięźrzał pospolity <i>Ophioglossum vulgatum</i> . . . . .	313
Nawłóć <i>Solidago</i> . . . . .	315
Oczar wirginijski <i>Hamamelis virginiana</i> . . . . .	316
Ogórecznik lekarski <i>Borago officinalis</i> . . . . .	318
Oplątwa <i>Tillandsia</i> . . . . .	320
Oregano <i>Origanum vulgare</i> . . . . .	322
Orzesznik <i>Carya</i> . . . . .	323
Ostrokrzew <i>Ilex</i> . . . . .	326
Palma areka <i>Dyopsis lutescens</i> . . . . .	327
Pałka szerokolistna <i>Typha latifolia</i> . . . . .	329
Paproć <i>Polypodiopsida</i> . . . . .	331
Pau d'arco <i>Tabebuia avellanedae</i> . . . . .	333
Pelargonia <i>Pelargonium</i> . . . . .	335
Piwonia <i>Paeonia</i> . . . . .	336
Pierwiosnek bezłodygowy <i>Primula vulgaris</i> . . . . .	338
Pietruszka <i>Petroselinum crispum</i> . . . . .	340
Pięciornik <i>Potentilla</i> . . . . .	343
Pluskwica groniasta <i>Actaea racemosa</i> . . . . .	345
Podbiał pospolity <i>Tussilago farfara</i> . . . . .	348
Podęjrzon księżycowy <i>Botrychium lunaria</i> . . . . .	349
Poinsecja (gwiazda betlejemska) <i>Euphorbia pulcherrima</i> . . . . .	351
Pokrzyk wilcza jagoda <i>Atropa belladonna</i> . . . . .	353
Pokrzywa zwyczajna <i>Urtica dioica</i> . . . . .	355
Pomarańcza chińska <i>Citrus sinensis</i> . . . . .	357
Pomocnik baldaszkowy <i>Chimaphila umbellata</i> . . . . .	359
Prawoślaz lekarski <i>Althaea officinalis</i> . . . . .	362
Proso włosowate <i>Panicum capillare</i> . . . . .	364
Przylaszczka pospolita <i>Hepatica</i> . . . . .	366

Rokitnik zwyczajny <i>Hippophae rhamnoides</i> . . . . .	368
Rozmaryn lekarski <i>Salvia rosmarinus</i> . . . . .	370
Róża <i>Rosa</i> . . . . .	372
Róża jerychońska <i>Selaginella lepidophylla</i> . . . . .	374
Rumian rzymski (rumianek szlachetny) <i>Chamaemelum nobile</i> . . . . .	376
Ruta zwyczajna <i>Ruta graveolens</i> . . . . .	378
Rzepik <i>Agrimonia</i> . . . . .	379
Sągowiec odwinięty <i>Cycas revoluta</i> . . . . .	381
Sangwinaria kanadyjska <i>Sanguinaria canadensis</i> . . . . .	383
Sarsaparilla <i>Smilax ornata</i> . . . . .	385
Serdecznik pospolity <i>Leonurus cardiaca</i> . . . . .	386
Serduszka okazała <i>Dicentra</i> . . . . .	388
Skrzydłokwiat <i>Spathiphyllum</i> . . . . .	390
Słonecznik zwyczajny <i>Helianthus annuus</i> . . . . .	392
Smocza krew <i>Daemonorops</i> . . . . .	394
Sosna <i>Pinus</i> . . . . .	395
Starzec Rowleya <i>Senecio rowleyanus</i> . . . . .	397
Stokrotka pospolita <i>Bellis perennis</i> . . . . .	399
Storczyk (orchidea) <i>Orchidaceae</i> . . . . .	401
Strzałka <i>Sagittaria latifolia</i> . . . . .	403
Sumak garbarski <i>Rhus coriaria</i> . . . . .	405
Szafran uprawny <i>Crocus sativus</i> . . . . .	407
Szałwia lekarska <i>Salvia officinalis</i> . . . . .	410
Szczawik <i>Oxalis</i> . . . . .	412
Świetlik <i>Euphrasia</i> . . . . .	414
Tarczyca <i>Scutellaria</i> . . . . .	416
Tarnina <i>Prunus spinosa</i> . . . . .	418
Tasznik pospolity <i>Capsella bursa-pastoris</i> . . . . .	420
Tatarak zwyczajny <i>Acorus calamus</i> . . . . .	421

Toina konopna <i>Apocynum cannabinum</i> . . . . .	423
Tojad mocny <i>Aconitum napellus</i> . . . . .	424
Trawa cytrynowa <i>Cymbopogon citratus</i> . . . . .	426
Tymianek właściwy <i>Thymus vulgaris</i> . . . . .	428
Tytoń <i>Nicotiana tabacum</i> . . . . .	429
Wawrzyn szlachetny <i>Laurus nobilis</i> . . . . .	431
Wiąz <i>Ulmus</i> . . . . .	433
Wiąz czerwony <i>Ulmus rubra</i> . . . . .	435
Wiciokrzew <i>Lonicera</i> . . . . .	437
Wierzba <i>Salix</i> . . . . .	439
Wilec <i>Ipomoea</i> . . . . .	441
Wilec przeczyszczający <i>Ipomoea jalapa</i> . . . . .	444
Winorośl <i>Vitis</i> . . . . .	445
Wiśnia piłkowana <i>Prunus serrulata</i> . . . . .	447
Woskownica <i>Myrica</i> . . . . .	449
Wrotycz maruna <i>Tanacetum parthenium</i> . . . . .	450
Wrotycz pospolity <i>Tanacetum vulgare</i> . . . . .	453
Wrzos zwyczajny <i>Calluna vulgaris</i> . . . . .	455
Yerba buena <i>Clinopodium douglasii</i> . . . . .	457
Yerba mate (ostrokrzew paragwajski) <i>Ilex paraguariensis</i> . .	459
Zamiokulkas zamiolistny <i>Zamioculcas zamiifolia</i> . . . . .	461
Zielistka Sternberga <i>Chlorophytum comosum</i> . . . . .	462
Żonkil <i>Narcissus</i> . . . . .	464
Żywokost lekarski <i>Symphytum</i> . . . . .	465
Kontynuowanie podróży . . . . .	468
Lista roślin według ich podstawowych właściwości . . . . .	470
○ Autorce . . . . .	478

# LISTA RYTUAŁÓW, ZAKŁĘĆ I ELIKSIRÓW

## Rytuały

Rytuał namaszczania książki . . . . .	20
Koślinna medytacja . . . . .	76
Rytuał ochronny dla domu z korzenia aletry leczniczej . .	89
Resetująca kąpiel stóp z drzewa herbacianego . . . . .	151
Rytuał uzdrawiających wód z hibiskusa . . . . .	192
Oczyszczająca kąpiel z korzenia jukki karolińskiej . . . . .	213
Kąpiel wizualizacyjna z koprem ogrodowym . . . . .	239
Duchowa kąpiel z marchwi zwyczajnej . . . . .	276
Oczyszczająca kąpiel marzeń z marco . . . . .	278
Autorefleksja z miesiącznicą roczną . . . . .	287
Mieszanka kadzideł z pięciornikiem na przegonienie negatywności . . . . .	344
Rytuał kąpeli manifestującej pragnienia z pluskwicą groniastą . . . . .	347
Szafranowy rytuał oczyszczający magii krwi . . . . .	408
Oczyszczająca kąpiel stóp z wilca . . . . .	443
Kąpiel dająca jasność z yerba buena . . . . .	458

## Zaklęcia

Zaklęcie słoneczne . . . . .	56
Słoik ochronny z arizemą trójlistkową . . . . .	98
Zaklęcie przeganiające z centurii pospolitej . . . . .	125

Miłosne pudelko damiany . . . . .	142
Zaklęcie ruchowe z eschynantusem . . . . .	165
Jabłkowe zaklęcie manifestowania marzeń . . . . .	203
Ziemia z jagodami jałowca na odstraszenie zła . . . . .	205
Dżem z jarzębu pospolitego na otwarcie trzeciego oka . . .	208
Kaktusowe zaklęcie chroniące przed autosabotażem . . . .	216
Miska namiętności i pasji z kurkumą . . . . .	248
Zaklęcie z lilakiem na znalezienie odpowiedzi . . . . .	254
Zaklęcie ochronne z lotosu błękitnego . . . . .	256
Zaklęcie przeganiające z kostką lodu z myszopłochu kolczastego . . . . .	308
Pietruszkowe ciasto czekoladowe na komunikację z duchami . . . . .	341
Zaklęcie na prawdę z wiązu czerwonego . . . . .	436
Para o mocy przeganiań z wiciokrzewu . . . . .	438

## Eliksiry

Płyn do mycia podłóg z abre camino otwierający ścieżki . .	83
Herbata z awokado na miłość własną . . . . .	103
Bananowy napój kreatywności . . . . .	105
Medytacyjna nalewka z głogu . . . . .	179
Kąpiel stóp z korzennika lekarskiego przynosząca obfitość .	241
Syrop siły z orzesznika . . . . .	324
Pomarańczowy sprej kreatywności . . . . .	358
Przeganiający napój z pomocnika baldaszkowego . . . . .	361
Rokitnikowy sprej na szczęście . . . . .	369
Napój otwierający trzecie oko ze świetlika . . . . .	415
Tytoniowy sprej oczyszczający . . . . .	430
Maska na włosy z wrotyczu maruna . . . . .	451





# WITAJ W MAGII ROŚLIN

Droga czytelniczko,

Jestem Roślinną Wiedźmą, uzdrowicielką, jasnowidzącą oraz rdzenną Indianką Taino z Kuby. Mam świadomość, że to o czym mówię, jest prawdą. Wszyscy jesteśmy połączeni ze sobą oraz z Ziemią, na której mieszkamy. Ta Magia jest dostępna dla nas wszystkich... ale musimy podjąć decyzję, czy chcemy z niej skorzystać i wydobyć naszą moc, aby zmienić ten świat.

Nie jest to łatwe! Postawa ta wymaga poświecenia i wiary – wiary w wykonywaną przez siebie pracę oraz w posiadaną przez siebie moc. Mimo że pochodzę z rodziny praktykujących Wiedźm, sama od czasu do czasu zmagalam się z tym poświęceniem i wiarą, kiedy stawałam przed wyzwaniami, a nawet spustoszeniem w swoim życiu; rzeczami, które dotyczą nas wszystkich. Jednak za każdym razem Magia wyciągała mnie z kłopotów. Rośliny pomogły mi przezwyciężyć moje lęki, zapewniły mi schronienie, zachętę, miłość, kiedy

przemawiały do mnie głosem matki Ziemi; głosem, który odbija się echem w nas wszystkich.

Możesz zrobić tak samo. Możesz zamknąć oczy, znaleźć wewnętrzną ciszę oraz posłuchać, co szepcze do ciebie Matka Ziemia. Ona mówi *Jesteś silna. Jesteś magiczna. Jesteś istotą światła, ognia, pokoju i mroku. Jesteś piękna we wszystkich swoich sprzecznościach.*

Taka właśnie jest Wiedźma. Nie boi się złożoności, nie boi się świecić swoim czystym światłem, a Roślinna Wiedźma idzie o krok dalej, szukając głębszego związku z Matką Ziemią za pośrednictwem wszystkich istot żywych, pracując z nimi, nawiązując z nimi przyjaźnie i kochając je. Kiedy Roślinna Wiedźma rozwija swoją praktykę, jej moc rośnie – i w ten sposób rośnie moc Matki Ziemi.

Nasza matka potrzebuje pomocy. Codziennie pada ofiarą ataków. Jej morza umierają, jej drzewa płoną, jej stworzenia wymierają. Kochanie jej i chronienie jest naszym świętym obowiązkiem, ponieważ ona zawsze nas kocha i chroni.

W takim razie skąd możesz wiedzieć, czy jesteś Roślinną Wiedźmą?

Jeśli wybrałaś tę książkę, prawdopodobnie już nią jesteś. Już zostałaś wezwana przez Matkę Ziemię do pracy z jej Magią... i prawdopodobnie codziennie pracujesz ze swoją Magią, nawet nie zdając sobie z tego sprawy.

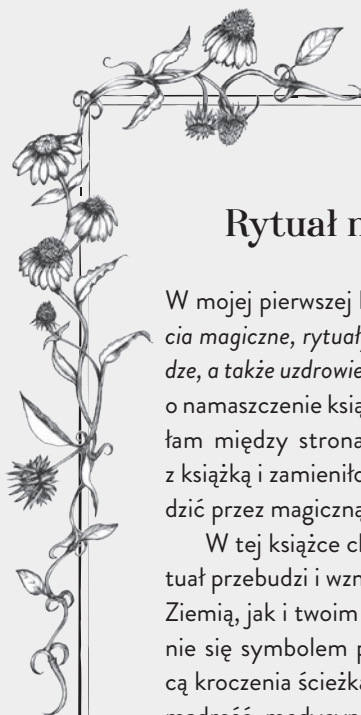
Roślinna Wiedźma stanowi jedność z Ziemią i dziękuje za święte ja. Jest obrończynią swojej matki, ucieleśnieniem Magii. Uznaje pory roku oraz przynoszone przez nie przesłania, lekcje oraz mądrość. Widzi piękno w cyklach życia, śmierci i odrodzeniu. Księżyc i gwiazdy służą jej za boski kompas, pomagając jej przebyć drogę z czystym sercem.

## WITAJ W MAGII ROŚLIN

Roślinna Wiedźma uprawia naturalną Magię, ponieważ pracuje z naturą w celu uziemienia, zrównoważenia i zmiany swojego życia, wykorzystując żywioły do uleczenia siebie i innych. Troszczy się o środowisko, tak jak dba o siebie.

To jestem ja. To jesteś ty, jeżeli tak zdecydujesz. Kroczyć tą ścieżką ze mną, a razem podniesiemy wibracje świata, kochając, chroniąc i wzmacniając całe życie na Ziemi.

Z pozdrowieniami   
*Juliet*



## Rytuał namaszczenia książki

W mojej pierwszej książce *Sekretna magia. Prawdziwe zaklęcia magiczne, rytuały oraz eliksiry na miłość, szczęście, pieniądze, a także uzdrowienie ciała i umysłu* poprosiłam czytelników o namaszczenie książki, aby aktywować zaklęcie, które ukryłam między stronami. To pozwoliło im na połączenie się z książką i zamieniło ją w wyrocznię, mogącą ich przeprowadzić przez magiczną podróż.

W tej książce chciałam zrobić coś nieco innego. Ten rytuał przebudzi i wzmocni twoje połączenie zarówno z Matką Ziemią, jak i twoim wewnętrznym ja. Wtedy publikacja stanie się symbolem paktu, jaki zawarłaś z Ziemią – obietnicą kroczenia ścieżką Roślinnej Wiedźmy. Ścieżka ta szanuje mądrość, medycynę oraz Magię, które żyją w naszej Matce Ziemi oraz które zawsze niesiemy ze sobą. Duchy naszych przodków przemawiają do nas za pośrednictwem Ziemi, za pomocą gór, rzek, oceanów, nieba, jaskiń, skał, zwierząt, drzew, roślin, ziemi, kości, korzeni... oraz ja.

### SKŁADNIKI

Ziemia jest wszystkim, czego potrzebujesz do tego rytuału. Może to być przestrzeń w twoim ogrodzie lub – jeżeli masz ogród zimowy – doniczka z ziemią.

Przygotuj coś do zasadzenia – dowolne nasionko, które do ciebie przemawia, ponieważ do tego rytuału nada się każda roślina. Zaufaj swojemu instynktowi i wybierz to, co uważasz za słuszne dla swojej praktyki jako Roślinnej Wiedźmy. Co reprezentuje rodzaj magicznych działań, które chcesz wykonywać?

## WYKONANIE

- ☞ Znajdź ciche miejsce. Jeżeli jesteś w parku, w lesie lub na swoim podwórku, znajdź wygodne miejsce do siedzenia na Ziemi. Jeżeli jesteś w pomieszczeniu, otwórz okna i usiądź na podłodze obok swojej doniczki. Oczyszczyć swój umysł z wszelkich hałasów. Weź głęboki wdech i rozluźnij ciało.
- ☞ Połóż nasiono na swojej książce i nakryj je dłońmi. Zamknij oczy i weź 3 głębokie wdechy.
- ☞ Przy czwartym wydechu wypuść powietrze ze słyszalnym mrużeniem. Wybierz tonację, która jest dla Ciebie komfortowa i wizualizuj zielone światło promieniujące z Twoich dłoni na nasiono. Pozwól mu uformować się w ogromną rękawicę wibracji, która otacza książkę i Ciebie. Zamrucz w ten sposób 3 razy.
- ☞ Siedząc w tym zielonym świetle, podnieś nasiono. Wyszepcz do niego: „Jestem tobą, a ty mną. Poświęcam się sobie, Ziemi oraz mocom”.
- ☞ Posadź nasiono delikatnie i z miłością.
- ☞ Przyciśnij książkę do serca. Wyszepcz: „Razem jesteśmy w harmonii z celem i podróżą. Przynies mi przewodnictwo, ponieważ się poświęciłam”.

*Ta książka stanowi teraz Twoją roślinną wyrocznię.*

Jeżeli nie czujesz swoich przodków  
wibrujących we wszystkich roślinach,  
drzewach, rzekach, oceanach, górach i sobie...  
nie możesz poczuć swojej prawdy.





CZĘŚĆ

# 1

## CZYM JEST MAGIA ROŚLIN?

**Z**badajmy precyzyjniej i zyskajmy głębsze zrozumienie, co to znaczy być Roślinną Wiedźmą i w jaki sposób kroczyć tą ścieżką, którą już zaczęłaś podążać. Pierwszym krokiem jest świadomość sposobu, w jaki indywidualne istoty na tym świecie mówią i komunikują się ze sobą, kiedy ich duchy się splatają.

Natura się nie spieszy,  
ale wszystko jest zrealizowane.

– LAO TZU







## WYMIANA

Codziennie wokół nas na świecie dochodzi do wymiany. Kwiaty zapewniają pszczołom nektar i pyłek, a pszczoły zapewniają kwiatom środki do rozmnażania się. Wymiana ta jest korzystna, a nawet niezbędna dla obu stron.

To samo dzieje się wśród ludzi, ponieważ każda relacja stanowi wymianę.

W mojej kulturze wierzymy, że wszystko ma swojego ducha i wszystko żyje, tak jak ludzie. Nasz rozwój, nasza ewolucja i nasze uzdrawianie następują poprzez wymianę, ponieważ kiedy dajemy, to również otrzymujemy. Wymiany są wyjątkowe dla każdego doświadczenia, jednak zawsze muszą nastąpić – nie możemy po prostu brać, nie dając nic w zamian. Byłoby to niegrzeczne i niezgodne z naturalną wymianą życia. Nie weszłabyś do czyjegoś domu, nie otworzyłabyś lodówki, nie zjadłabyś jedzenia, nawet nie pytając „Czy mogę wejść?“, czy nie mówiąc – „Dziękuję“, prawda?

Wymiana może przybierać różne formy, jak powiedzenie zwykłego „dziękuję“ po otrzymaniu przesłania od rośliny, przytulenie drzewa, które zapewniło ci cień od gorącego słońca, modlitwy do rzeki, która powitała cię z otwartymi ramionami lub zadbanie o teren poprzez sprzątnięcie pozostawionych na nim śmieci. Kiedy dokonujesz wymiany

## MAGIA ROŚLIN

z naturą, tworzysz związek, który staje się silniejszy i bardziej intymny z każdą wymianą, a także piękną więzią i zrozumieniem, kiedy przekazujesz energię tam i z powrotem.

Kiedy uprawiam cokolwiek w swoim ogrodzie, odprawiam mały rytuał, aby podziękować ziemi, słońcu, deszczowi oraz nasionom za wszystkie ich wysiłki, kiedy tworzą i urzeczywistniają ogród pełny obfitości. Ponadto składam podziękowania plonom, kiedy są gotowe do zebrania, za pożywienie, jakiego dostarczają mi i mojej rodzinie. Nigdy nie biorę od Ziemi nawet gałązki, nie pytając jej najpierw o zgodę, a następnie nie dziękując za nią. To jest wymiana.

Ta święta wymiana z Matką Ziemią jest sposobem, w jaki powinno się odczuwać życie i doświadczać go – jest to tak naturalne jak kwiaty i pszczoły. Kroczenie ścieżką Roślinnej Wiedźmy pomoże ci żyć swoim życiem w harmonii z tą wymianą i połączyć się na nowo z istotą, z tym kim naprawdę jesteś, kiedy zrównoważysz rzeczywistość z duchowością.



## CZYM JEST MAGIA?

Jest to odwieczne zagadnienie. Czy Magia jest prawdziwa? Czym jest Magia?

Najprostsza odpowiedź na powyższe pytania brzmi: „Tak. Magia jest *tobą*”.

Jesteśmy magicznymi istotami; jesteśmy nimi w pierwszej kolejności, zanim jeszcze staniemy się ciałem. Magia jest językiem, który mówi prawdę. Jest naszym sercem w duchu. Jest czymś, co nas ożywia, co karmi nasze emocje, naszą miłość, naszą pasję i namiętność oraz nasze dary.

Zatem prawda jest taka, że Magia jest bardzo osobista, a więc jest inna dla każdego z nas. Dla mnie Magia jest bezwarunkową miłością. Jest to miłość, która rozbrzmiewa z mojej duszy, odbijając się echem w mojej rodzinie, moich przodkach, Ziemi pod moimi stopami, wietrze w moich włosach oraz źdźbłach traw muskających moje stopy.

Zapytaj siebie, czym dla ciebie jest Magia? Nie ma złych odpowiedzi, ponieważ Magia jest twoją prawdą. Nigdy nie miej wątpliwości, że jesteś Magią. Nie jest ona czymś, co należy wyłącznie do kilku wybrańców ani czymś, co objawia się tylko wtedy, kiedy masz wszystkie „wiedźmowe narzędzia”. Magia jest dostępna dla każdego, ponieważ żyje ona w nas wszystkich.

Magia żyje w tobie. *Ona jest tobą.*

Nie potrzebujesz niczego, co znajduje się na zewnątrz ciebie, aby uzyskać dostęp do swojej Magii – wszystko, co potrzebujesz, jest w tobie, jeżeli aktywujesz swoją moc. Jak to zrobić? Stając się ucieleśnieniem naszej prawdy. Zaczynamy od uleczenia naszych umysłów, ciał i serc. Jeżeli połączymy się ze wszystkim, co istnieje, otworzymy nasz świat na nieograniczone możliwości. Zainspirowałam tysiące Wiedźm na świecie do obudzenia w sobie Wiedźmy i ani razu nie powiedziałam, że jest to szczególny dar, który mam tylko ja i do którego nikt inny nie może mieć dostępu.

Magia to budzenie prawdziwych mocy, które już posiadasz – aby stać się tym, kim naprawdę jesteś.

W mojej pierwszej książce *Sekretna Magia. Prawdziwe zaklęcia magiczne, rytuały oraz eliksiry na miłość, szczęście, pieniądze, a także uzdrowienie ciała i umysłu* szczegółowo omawiam sposób, w jaki obudzić Magię w twoim życiu. Wyjaśniam, że jeśli wiesz, kim jesteś, jeżeli akceptujesz i przyjmujesz każdy wspaniały i nie tak wspaniały odcień, z jakiego się składasz, kochając każdą część siebie najmocniej, jak potrafisz, działanie twojej magii może osiągnąć swój najpełniejszy potencjał. Możesz odprawiać najbardziej ekstrawaganckie zaklęcia, przygotowywać eliksiry, śpiewać mantry, ustanawiać intencje – ale żadna z tych rzeczy nie zadziała najlepiej, jeżeli energia w tobie nie jest pozytywna, jeżeli nie masz połączenia ze swoją prawdą.



## PRAWDZIWA MAGIA

Czuję się odpowiedzialna za pokazanie ci, czym naprawdę jest Magia, jak ona naprawdę działa i skąd rzeczywiście pochodzi. Jako mała dziewczynka nie miałam zbyt wiele. Moi rodzice byli imigrantami z Kuby i wszystko, co posiadaliśmy przez dobre kilka lat, było z drugiej ręki, znalezione w sklepie z artykułami używanymi. Nosiliśmy także używane ubrania podarowane przez społeczność. Wobec tego, jak moja mama, prawdziwa Wiedźma, praktykowała? Wykorzystywała to, co miała pod ręką. Wysyłała mnie na dwór, abym nazbierała kwiatów, szyszek sosnowych, grzybów, trawy, roślin, gałęzi oraz kamieni z rzeki, żywicy z drzew oraz ziół z jej ogrodu. Zbierałam to, czego potrzebowałam. To otworzyło mi oczy na fakt, że natura otacza nas zewsząd i jest wszystkim, czego potrzebujemy do odprawiania Magii.

Magia Roślin pomoże ci dotrzeć do tej prawdy, tej zachwycającej wzajemnej zależności pomiędzy naturą a Magią. Można ją uprawiać na tak wiele różnych sposobów – i mam nadzieję, że zapoznasz się ze wszystkimi – lecz najprostszą i najbardziej bezpośrednią metodą jest praca z poszczególnymi roślinami. Książka ta przedstawi ci 200 moich ukochanych roślinnych przyjaciół i przewodników, wyjaśniając właściwości lecznicze i magiczne każdego z nich. Dowiesz

## MAGIA ROŚLIN

się, jak nawiązać z nimi kontakt, włączyć ich do swoich zaklęć oraz uczynić częścią swojego codziennego życia. Zrozumiesz, że twoja Magia będzie ewoluować, rozwijać się oraz stawać się integralną siłą twojego życia – ale tylko wtedy, kiedy zaakceptujesz siebie jako indywidualną jednostkę oraz część większej całości.

Wróć do siebie, do swojego prawdziwego domu. Do swojej naturalnej religii, Ziemi.



## KIM JEST ROŚLINNA WIEDZMA?

**M**agia Roślin jest czymś więcej niż tylko ścieżką czy praktyką – jest paktem poświęcenia zawartym między Matką Ziemią, ziemskimi duchami oraz wewnętrznym ja. Jest to obietnica kroczenia ścieżką pełną poszanowania dla mądrości, medycyny oraz Magii żyjącej w naszej Matce Ziemi i nas samych. Ziemia trzyma duchy naszych przodków; mówią do nas za pośrednictwem natury. Góry, rzeki, oceany, niebo, jaskinie, skały, kamienie, zwierzęta, drzewa, rośliny, ziemia, kości, korzenie oraz jaźń – to są sposoby, na jakie Roślinna Wiedźma komunikuje się z Magią.

Roślinna Wiedźma stanowi jedność z Ziemią i uznaje święte ja. Szanuje pory roku, jak również niesione przez nich przesłania, lekcje i mądrość. Dostrzega piękno w cyklach życia, śmierci i odrodzeniu. Księżyc i gwiazdy są dla niej boskim kompasem i pomagają jej kroczyć po ścieżce z czystym sercem i prawdą w jej duszy. Roślinna Wiedźma praktykuje, wykorzystując naturalną Magię. Pracując z naturą w celu osiągnięcia uziemienia, równowagi oraz zmiany swojego życia, uzdrawia siebie i innych. Kocha środowisko naturalne tak bardzo jak siebie.

Magia Roślin nie jest zawłaszczającą praktyką – chociaż niniejsza książka odnosi się do rdzennych i kulturowych praktyk z całego świata, nigdy nie było moją intencją, aby nazywać je moimi własnymi lub rościć sobie do nich prawo, które mi nie przysługuje. Ja sama jestem rdzenną Wiedźmą, ale nie czerpię z rdzennej kultury amerykańskiej, czyniąc z niej „nową” ścieżkę i nazywając swoją własną. Roślinna Wiedźma nigdy by tak nie postąpiła, ponieważ szanuje ona tożsamość innych. Praktyka, którą ci pokazuję, należy do wszystkich dzieci Ziemi. Nie ma ustalonych reguł, nie ma dobrych lub złych sposobów na praktykowanie Magii Roślin. Jest przeznaczona dla ciebie, abyś ją formowała i dopasowywała w taki sposób, aby współgrała z tym, kim jesteś jako osoba.

Celem niniejszej książki jest wzmocnienie ludzi, aby weszli w swój wrodzony dar w postaci zdolności do połączenia i komunikacji z naszą Ziemią – do stania się ucieleśnieniem Roślinnej Wiedźmy w całej jej Magii.

Niniejsza książka wykracza daleko poza same właściwości lecznicze i magiczne roślin, ponieważ zawiera informacje, które możesz uzyskać jedynie ode mnie, w tym moje doświadczenia z roślinami i czego mnie one nauczyły, wraz z ich mądrością i sposobami ich wykorzystania jako towarzyszy w twoich czarach i życiu codziennym. Rośliny, zioła i korzenie to nie tylko właściwości. Są żyjącymi, oddychającymi i rozmownymi magicznymi stworzeniami. Chcę ci pokazać, jak się komunikować z roślinami, uczyć się od nich oraz pracować z nimi. Skąd możesz wiedzieć, czy roślina



jest szczęśliwa czy nie? W tej książce dowiesz się, w jaki sposób rozumieć ich język dzięki energii i połączeniu – dzięki Magii.

Magia Roślin pomoże ci odkryć prawdę ukrytą w biciu serca naszej Matki, słyszalne tylko wtedy, gdy dotrzesz do swojej duszy i przebudzisz swoją prawdziwą mądrość. Nauczysz się przyjmować naturę jak nigdy przedtem, ponieważ stajesz się jednością ze wszystkimi stworzeniami i wzmacniasz swoją Magię, aby osiągnęła swój pełny potencjał. Magia Roślin jest dla tych, którzy traktują poważnie przekierowanie swojej praktyki na głębszą ścieżkę duchową i chcą nawiązać kontakt z mądrymi energiami żyjącymi w naturze.

# FIOŁEK AFRYKAŃSKI

*Saintpaulia ionantha*

---

## PODSTAWOWE WŁAŚCIWOŚCI

*miłość własna, ochrona*

Fiołki afrykańskie, nazywane również *saintpauliami*, pochodzą z Tanzanii oraz terenów sąsiadujących z południowo-wschodnią Kenią na kontynencie afrykańskim. Ich żywe, piękne kwiaty natychmiast wnoszą kolor i życie do każdej przestrzeni, ale należy zaznaczyć, że pobudzanie ich regularnego kwitnienia w domu wymaga dodatkowej troski i uwagi.

## WŁAŚCIWOŚCI LECZNICZE

Kwiaty i liście fiołka afrykańskiego są jadalne. Mają mnóstwo witamin, w szczególności witaminy A i D. Jego liście wykorzystuje się jako kompres na siniaki oraz na gojenie się ran, jak również można go dodać do syropu na kaszel.

## WŁAŚCIWOŚCI MAGICZNE

Fiołki afrykańskie to divy w świecie roślin. Chodzi im o bycie najlepszą wersją siebie. Pracuj z fiołkiem afrykańskim, jeżeli chcesz przejść na nowy poziom, zarówno pod względem fizycznym, jak i duchowym, ponieważ ta roślina uczy nas, że wymyślamy sobie wciąż na nowo i że nie powinniśmy się obawiać porzucenia rzeczy, które już nam nie służą, ponieważ uwalniając je, otwieramy się na nowy rozwój i nową obfitość w naszym życiu.

## MĄDROŚĆ ROŚLIN

Fiołek afrykański wie, jak ważna jest miłość własna i chce, żebyśmy się rozpieszczęły. Przypomina nam o dostrzeganiu piękna we wszystkim i cieszeniu się każdą minutą naszego życia. Uważa, że zasługujesz na przyjemności i ty powinnaś dzielić to zdanie. Jedną z form troski o samą siebie jest wyznaczanie granic – fiołek afrykański chce, abyś żyła jak najlepszym życiem i robiła to, co musisz, aby trzymać toksycznych ludzi i sytuacje z dala od swojego życia. Jego przekaz dla ciebie brzmi: *Jesteś święta, a szacunek do siebie stanowi ostateczny akt miłości*. Zaprosz go do swoich snów, aby pomógł ci zobaczyć swoje życie wyraźniej – pokaże ci aspekty twojego życia, które wymagają uwagi.

## FIOŁEK MOTYLKOWY

*Viola sororia*

---

### PODSTAWOWE WŁAŚCIWOŚCI

*rozwój duchowy, miłość*

Fiołki rosną dziko i dobrze – tak dobrze, że niektórzy uważają je za chwasty, chociaż ja nie! Są zbyt użyteczne i od stuleci ceni się je za zapach i smak. Stanowią ważny składnik w przemyśle perfumeryjnym, jak również nadają się do jedzenia, chociaż używa się ich głównie do nadawania smaku cukierkom.

### **WŁAŚCIWOŚCI LECZNICZE**

Zarówno kwiaty, jak i liście fiołka motylkowego nadają się do jedzenia. Łagodzą kaszel lub ból gardła, jak również mogą zapobiegać bólom głowy. Można je wykorzystywać do leczenia zatwardzenia. Poza tym fiołek motylkowy może łagodzić stan zapalny – ciała, serca oraz umysłu.

### **WŁAŚCIWOŚCI MAGICZNE**

Nikogo nie powinno zaskakiwać, że fiołek motylkowy jest kochankiem – jego liście mają kształt serca! Pracuj z jego liśćmi i płatkami w celu opracowania silnie działających zaklęć i napojów miłosnych, lecz pamiętaj, zmuszanie kogoś do zakochania się w tobie jest sprzeczne z naturalnymi prawami tego świata i skończy się zranieniem wszystkich zainteresowanych. Zamiast tego pracuj z fiołkiem, aby pielęgnować miłość, która już się rozwija w sposób naturalny.

### **MĄDROŚĆ ROŚLIN**

Mądrością fiołka motylkowego jest duchowe poświęcenie. Sprowadź go do swojego życia, aby napędzał twój duch i na nowo obudził miłość do praktyki duchowej. Pomoże ci być bardziej oddaną, czyniąc cię odpowiedzialną za swoją własną praktykę. Wszyscy go potrzebujemy w naszym życiu! Kiedy śnisz o fiołku motylkowym, otrzymujesz potężną wiadomość od swoich przewodników, więc rozejrzyj się wokół w swoim śnie za wskazówkami i znakami. Mogłabyś nawet spróbować z nim porozmawiać w swoim śnie, ponieważ on sam może równie dobrze być przewodnikiem, który chce porozmawiać z tobą.

# GŁÓG

*Crataegus*

---

## PODSTAWOWE WŁAŚCIWOŚCI

*uzdrawianie, miłość*

Głóg, nazywany również zajęczą gruszką, od wieków był święty dla wielu rdzennych ludów na całym świecie. Głóg ma małe, cierpkie jagody oraz piękne białe lub różowe kwiaty otoczone cierniami. W folklorze i bajkach jest przedstawiany jako magiczne drzewo.

## WŁAŚCIWOŚCI LECZNICZE

Smaczne, jadalne owoce głogu, wraz z kwiatami i liśćmi są leczniczym tonikiem wspierającym pracę serca. Jako zioło odżywcze może regenerować zniszczoną tkankę serca, wzmacniać jego skurcze oraz regulować ciśnienie krwi. Wspomaga stawy, żyły, ścięgna oraz więzadła. Pomaga również przy sprawach krążeniowych, poprawiając przepływ krwi do kończyn. Głóg jako lekarstwo działa łagodnie, więc herbata lub nalewka z niego mogą być przyjmowane przez długi czas jako tonik wspomagający pracę serca i układu krążenia.

## WŁAŚCIWOŚCI MAGICZNE

Głóg jest jedną z najpotężniejszych istot uzdrawiających i otwierających serce. Potrafi uleczyć twoje serce pod względem fizycznym oraz duchowym oraz usunąć blokady emocjonalne. Możesz stworzyć z nim relację dzięki

medytacji lub tylko poprzez przebywanie w jego obecności, ale jego lecznicze działanie może pomóc ci wspierać to połączenie.

### **MĄDROŚĆ ROŚLIN**

Głóg jest jednym z naszych najwspanialszych seniorów i jak wszyscy seniorzy dzieli się swoją mądrością i miłością, które posiadają głębię i cel. Jego miłość jest nieco szorstka, a jednocześnie łagodna – wydobywa to, co musisz uleczyć, lecz pomaga ci wypłukać ból, nigdy nie zostawiając cię z tym samą. Jest bardzo skrupulatny, więc oczekuj silnie działającej, uzdrawiającej serce podróży, kiedy z nim pracujesz.

## **Medytacyjna nalewka z głogu**

Możesz dostosować ten przepis i wykorzystać w nim każdą jadalną roślinę opisaną w niniejszej książce. Przyjmij dawkę 10 mililitrów lub około dwóch łyżeczek. W tym wypadku głóg wydobędzie to, czego się kurczowo trzymasz, ukrywając to przed światem, a nawet przed samą sobą.

### **SKŁADNIKI**

1 szklanka suszonych owoców głogu

Szklany słoik z nakrętką

473 ml rumu lub wódki o 80% zawartości alkoholu (możesz również wykorzystać ocet jabłkowy lub spożywczą glicerynę roślinną)

1 łyżka miodu lub syropu klonowego (opcjonalnie)



### WYKONANIE

- ☞ Owoce wsyp do słoika i zalej alkoholem, octem lub gliceryną. Zakręć słoik nakrętką.
- ☞ Oznacz swój słoik datą oraz nazwą produktu, abyś pamiętała, co w nim jest i kiedy zostało przygotowane. Przechowuj w chłodnym, ciemnym miejscu co najmniej 3–4 tygodnie i potrząśnij nim codziennie, aby wytrącić sok z owoców.
- ☞ Kiedy nalewka będzie gotowa, przecedź ją. Możesz ją przechowywać w tym samym słoiku lub wykorzystać ciemną butelkę do nalewek. Jeżeli użyłaś octu jabłkowego, musisz przechowywać nalewkę w lodówce.
- ☞ Jeśli chcesz medytować z głogiem, znajdź ciche i wygodne miejsce, w którym możesz usiąść.
- ☞ Przemawiaj do nalewki przed jej zażyciem. Daj jej znać, że jesteś gotowa uleczyć swoje serce i podziękuj jej za uzdrawiającą podróż, w którą zaraz cię zabierze.
- ☞ Umieść kroplę nalewki na języku i siedź nieruchomo. Pozwól swoim zmysłom na przejście kontroli. Zwracaj uwagę na wszelkie emocje, myśli, wizje lub obrazy, które do ciebie przyjdą. Nalewka pracuje z twoimi uzdrawiającymi wodami, więc nie powstrzymuj łez, które się pojawią. Pozwól im płynąć i kapać do woli.



# GORYCZKA

*Gentiana*

---

## PODSTAWOWE WŁAŚCIWOŚCI

*rozwój duchowy*

Nazwa tej rośliny\* wywodzi się od *Gentiosa*, króla Ilirii, który rzekomo odkrył jej użyteczne właściwości jako pierwszy... około 2000 lat temu. Obecnie nadal często się ją spożywa, najczęściej w bitterach, takich jak Angostura lub Peychaud's. Rośnie dziko na pastwiskach i w lasach, a jej kwiat przybiera czasem intensywny, wspaniały niebieski kolor.

## WŁAŚCIWOŚCI LECZNICZE

Goryczka może wspierać czynności wątroby, poprawiać trawienie, oczyszczać nerki oraz eliminować pasożyty. Wspomaga również krążenie, zwiększając przepływ krwi do kończyn. Ponadto łagodzi niepokój i podnosi koncentrację. Stosowana zewnętrznie przyspiesza gojenie ran. Mimo to przedawkowanie może doprowadzić do nadmiernej stymulacji, więc zachowaj ostrożność i nie spożywaj goryczki dłużej niż dwa, trzy tygodnie.

## WŁAŚCIWOŚCI MAGICZNE

Goryczka nie jest kimś, z kim można rzucać zaklęcia; jest bardziej partnerem duchowym. Wyciąga na światło dzienne

---

\* *Gentiana*, nazwa łacińska – przyp. tłum.



lekcje, które odebrałaś w życiu, pokazując ci, że zawsze masz siłę do pokonania każdego kłopotów pojawiających się na twojej drodze. Gryczka pomoże ci się uporać z życiowymi wzlotami i upadkami.

### **MĄDROŚĆ ROŚLIN**

Jeżeli odbywasz duchową podróż lub po prostu chcesz rozwinąć swoją duchową praktykę, stwórz relację z goryczką. Pomoże ci odnaleźć wewnętrzną prawdę. Jest serdeczna i współczująca – wkrótce będziesz rozkoszować się jej energią błogości. Zachęca cię, żebyś szła dalej i napędza cię pewnością, żebyś uwierzyła, że odniesiesz sukces, bez względu na napotkane komplikacje, porażki i przeszkody. Uczy o istotności bycia cierpliwym w stosunku do siebie i życia, przypominając nam, abyśmy podchodzili do spraw powoli i obserwowali wszystko, co dzieje się po drodze. Napotkane przez nas przeszkody nie idą na marne – są narzędziami dla naszej podróży życia. Jeżeli zmagasz się ze zrozumieniem sposobu radzenia sobie z trudnymi sytuacjami, zaproś goryczkę do swoich snów. Ona oświeci ci drogę.

# GOŹDZIK OGRODOWY

*Dianthus caryophyllus*

## PODSTAWOWE WŁAŚCIWOŚCI

*uzdrawianie, wzmocnienie*

Goździki, tak popularne w kwiatowych aranżacjach, często są pomijane pod względem ich silnych właściwości magicznych i mądrości. I wielka szkoda, ponieważ goździki mają bogatą historię, sięgającą ponad 200 lat wstecz, kiedy starożytni Grecy nadali im nazwę *dianthus* lub „boski kwiat”. Symetryczne, falujące płatki goździków mogą występować w wielu różnych kolorach, a do każdego z nich jest przypisana indywidualna symbolika.



GOŹDZIK OGRODOWY

## WŁAŚCIWOŚCI LECZNICZE

Goździki obniżają gorączkę i wykazują dobroczynne działanie na rozstrój żołądka. Ponadto leczą schorzenia układu nerwowego i układu krążenia, jak również niepokój i stres. Kubek herbaty z goździków poprawia zdrowie serca oraz rozluźnia mięśnie. Goździki są również dodatkiem do octu, piwa i wina ze względu na swoje walory smakowe i uzdrawiające.

## WŁAŚCIWOŚCI MAGICZNE

Ogólnie rzecz biorąc, goździki mogą pomóc we wzmocnieniu twoich zaklęć i zapewnić im długość działania. Możesz

do dawać ich płatki do wszelkich obrzędów magicznych, aby były silniejsze i działały dłużej. Lubię kłaść ich płatki na mapę marzeń i włączać je do zaklęć na manifestowanie marzeń, aby nadać moim intencjom bieg. Postawienie goździków w domu wnosi radosną, uzdrawiającą energię, dzięki czemu powietrze staje się lżejsze i jaśniejsze. Odcienie kolorów tej rośliny mają różne duchowe i magiczne znaczenie oraz cel, co pozwala ci pracować z nimi w precyzyjny sposób, aby nadać twoim zaklęciom konkretniejsze intencje:

*Białe*: komunikacja z duchami, nowe początki

*Jasnoczerwone*: uleczenie serca, współczucie, miłość własna

*Ciemnoczerwone*: namiętność, miłość, ochrona

*Fioletowe*: przepędzanie, uwalnianie, intuicja

*Różowe*: oczyszczanie

## **MĄDROŚĆ ROŚLIN**

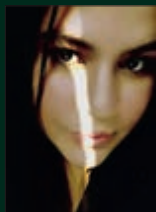
Goździki są mądrymi i obserwującymi istotami, traktującymi swoją relację z tobą bardzo serio. Jak wszystkie rośliny nie chcą być „wykorzystywane” – ich intencją jest stworzyć relację, zawiązać prawdziwą przyjaźń. Kiedy zaczniesz pracować z tą rośliną, stworzysz związek na zawsze, serdeczne połączenie, jakie masz ze swoim najlepszym przyjacielem. Ten rodzaj długotrwałego przywiązania jest tym, co czyni goździk tak wspaniałą rośliną we wzmacnianiu i uzdrawianiu. Zaczynij kultywować swoją relację z rosnącym goździkiem, najlepiej takim, który występuje we wszystkich odcieniach, ponieważ lubi on prezentować w ten sposób wszystkie aspekty swojej osobowości – tak jak powinniśmy robić my wszyscy!



STUDIO  
ASTROPSYCHOLOGII  
www.studioastro.pl



Polecamy:



**Juliet Diaz** – uzdrowicielka, wieszczka i zielarka wywodząca się z długiej linii wiedźm uzdrowicielek z Kuby. Posiada tytuł magistra ziołolecznictwa. Jest właścicielką November Sage Apothecary i internetowej szkoły dla wiedźm November Sage Herbarium. Znana z umiejętności naturalnego uzdrawiania oraz daru porozumiewania się z roślinami, drzewami i duchami natury. Wierzy, że magia żyje w każdym z nas i żarliwie stara się przekazać tę prawdę światu oraz zainspirować innych, by odkryli swoją moc.

**Herbata z awokado na miłość własną.  
Napój otwierający trzecie oko ze świetlika.  
Jabłkowe zaklęcie manifestowania marzeń.  
Rytuał ochronny dla domu z korzenia aletry leczniczej.**

To tylko niektóre zaklęcia, rytuały i eliksiry, które stworzysz, wykorzystując potężną magię roślin. Autorka udostępni ci wiedzę zaczerpniętą z praktyk przodków. Z jej pomocą obudzisz w sobie bliską więź z Matką Naturą, przodkami, przewodnikami duchowymi i twoim prawdziwym ja.

*Magia roślin odkryje przed tobą:*

- uzdrawiające i magiczne właściwości 200 ziół, kwiatów, drzew i owoców,
- rytuały obfitości, oczyszczenia i połączenia z duchami,
- zaklęcia miłosne, chroniące przed złem, ułatwiające komunikację z duchami,
- eliksiry otwierające trzecie oko, przynoszące szczęście i wzmacniające kreatywność,
- techniki komunikacji z roślinami,
- optymalne fazy Księżyca i pory roku do pracy z różnymi roślinami.

**Odkryj magiczną moc natury!**

Patroni:



Cena: 64,60 zł

ISBN: 978-83-8171-635-2



9 788381 716352